



Original Zubehör
Genuine Accessories
Accessoires d'Origine

**Montageanleitung • Fitting instruction • Notice de montage • Istruzioni di montaggio
Monteringsanvisning • Montage-aanwijzingen • Instrucciones de montaje • Montážní návod**

**Grundträger
Basic carrier
Monture de base
Telaio di base
Lasthållare
Basisimperiaal
Baca de base
Základni nosnik**

8E0 071 126 A

Änderung des Lieferumfanges vorbehalten.

Equipment supplied is subject to alteration.

Modifications de l'ensemble de livraison réservées.

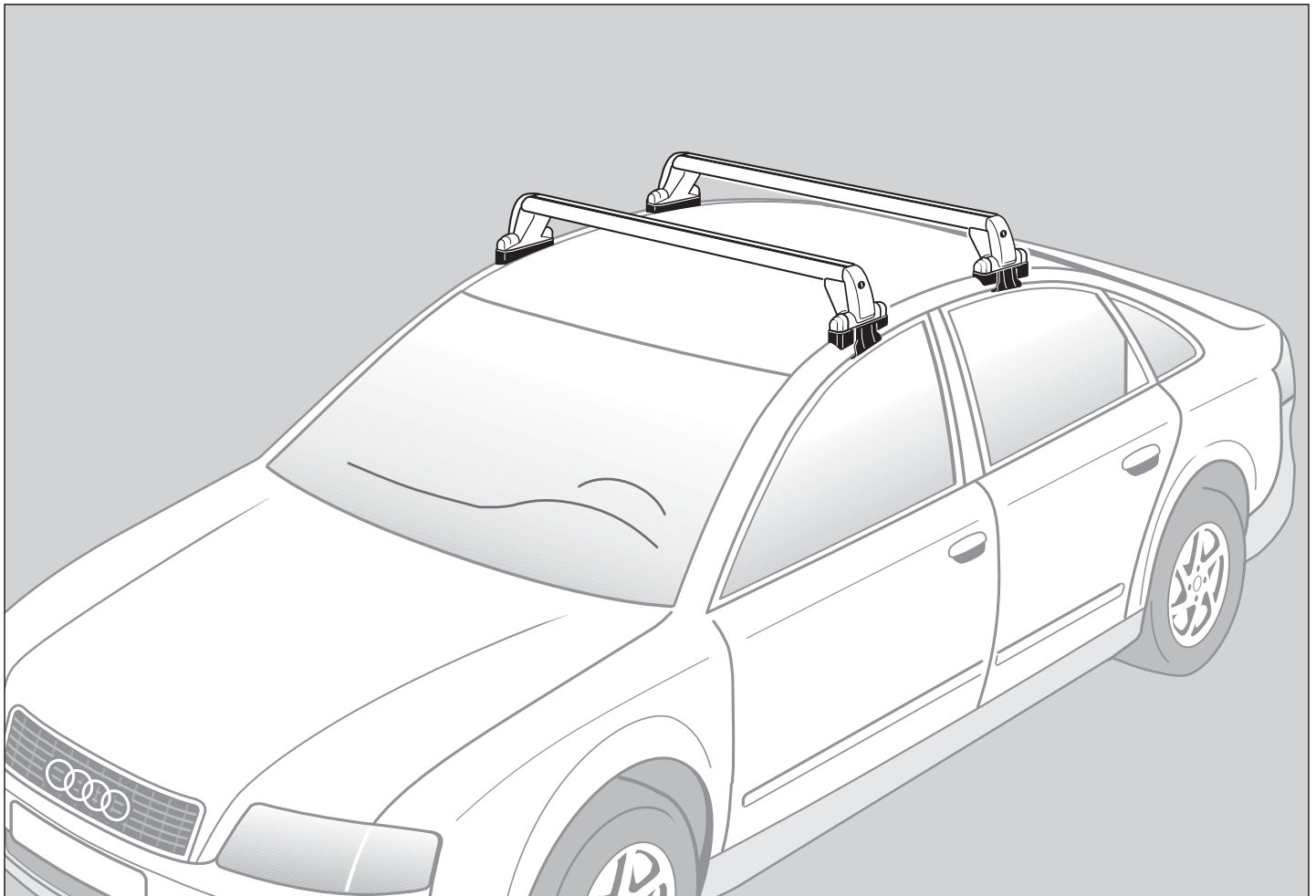
Ci riserviamo per eventuali modifiche al contenuto della forniture.

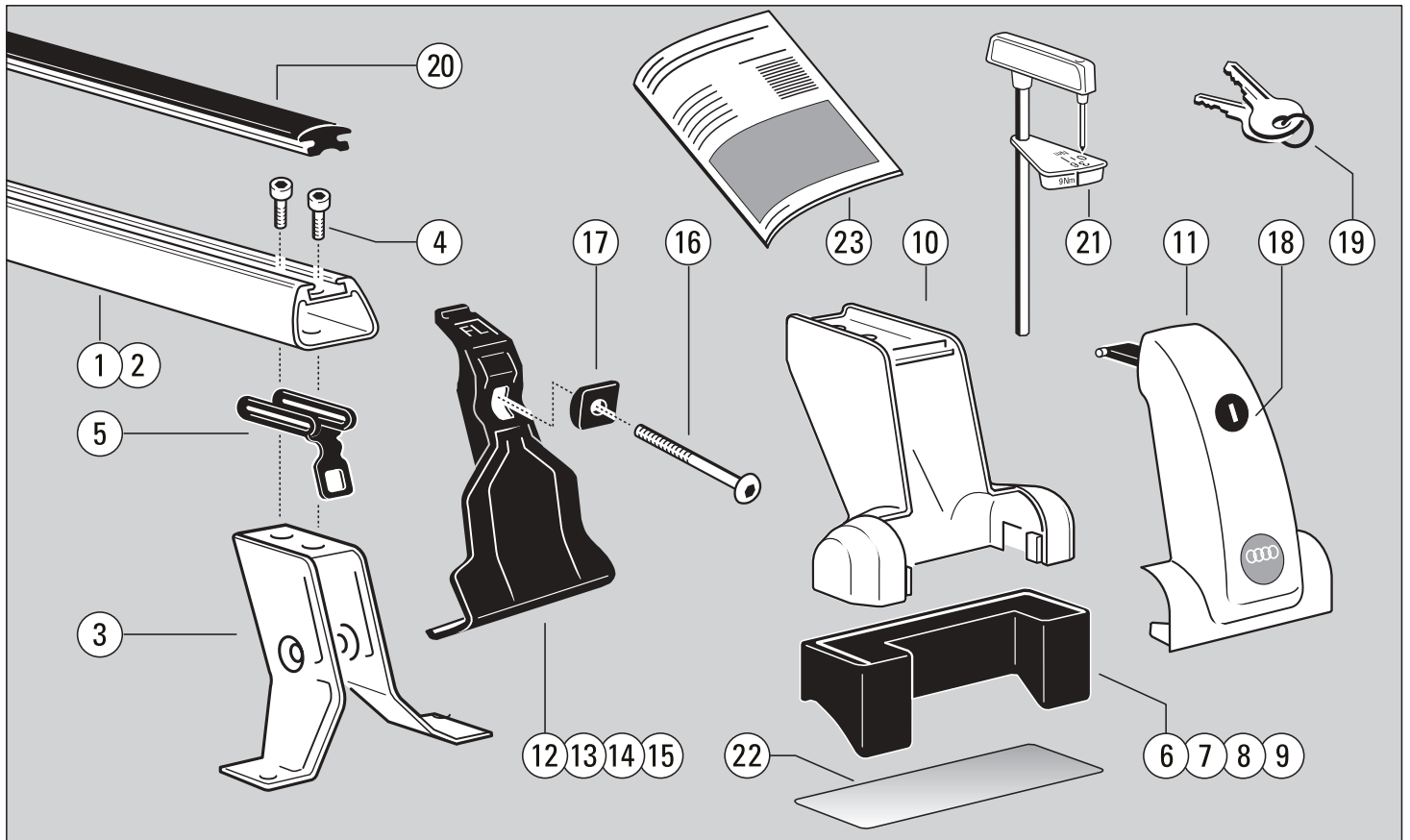
Ändringar av leverans omfattningen förbehålles.

Wijzigingen in leveringsomvang voorbehouden.

Se reservan los modificaciones del conjunto de suministro.

Změna rozsahu dodávky vyhrazena.





D			GB			F			I		
Stückliste:			Parts list:			Nomenclature:			Lista pezzi:		
Pos.	Benennung	Anzahl	Item.	Designation	Quantity	No.	Désignation	Nombre	pos.	Denominazione	pezzi
(1)	Profilrohr, vorne	1	(1)	Front shaped tube	1	(1)	Tube profilé avant	1	(1)	Profilato anteriore	1
(2)	Profilrohr, hinten	1	(2)	Rear shaped tube	1	(2)	Tube profilé arrière	1	(2)	Profilato posteriore	1
(3)	Stützfuß	4	(3)	Supporting foot	4	(3)	Pièment	4	(3)	Piedino di supporto	4
(4)	Schraube M 6	8	(4)	M 6 bolt	8	(4)	Vis M6	8	(4)	Vite M6	8
(5)	Schloßhalter	4	(5)	Lock holder	4	(5)	Porte-serrure	4	(5)	Supporto di chiusura	4
(6)	Abstützprofil LV	1	(6)	FL supporting section	1	(6)	Profilé support AVG	1	(6)	Profilato di supporto anteriore sinistro	1
(7)	Abstützprofil LH	1	(7)	RL supporting section	1	(7)	Profilé support ARG	1	(7)	Profilato di supporto posteriore sinistro	1
(8)	Abstützprofil RV	1	(8)	FR supporting section	1	(8)	Profilé support AVD	1	(8)	Profilato di supporto anteriore destro	1
(9)	Abstützprofil RH	1	(9)	RR supporting section	1	(9)	Profilé support ARD	1	(9)	Profilato di supporto posteriore destro	1
(10)	Verkleidung	4	(10)	Trim	4	(10)	Habillage	4	(10)	Rivestimento	4
(11)	Abdeckkappe	4	(11)	Cap	4	(11)	Cache	4	(11)	Coperchio di chiusura	4
(12)	Spannklammer LV	1	(12)	FL tensioning clamp	1	(12)	Crampon de serrage AVG	1	(12)	Fermaglio di serraggio anteriore sinistro	1
(13)	Spannklammer LH	1	(13)	RL tensioning clamp	1	(13)	Crampon de serrage ARG	1	(13)	Fermaglio di serraggio posteriore sinistro	1
(14)	Spannklammer RV	1	(14)	FR tensioning clamp	1	(14)	Crampon de serrage AVD	1	(14)	Fermaglio di serraggio anteriore destro	1
(15)	Spannklammer RH	1	(15)	RR tensioning clamp	1	(15)	Crampon de serrage ARD	1	(15)	Fermaglio di serraggio posteriore destro	1
(16)	Spannschraube M8	4	(16)	M8 tensioning bolt	4	(16)	Vis de serrage M8	4	(16)	Vite di serraggio	4
(17)	Vierkantscheibe	4	(17)	Square washer	4	(17)	Plaque rectangulaire	4	(17)	Rosetta quadra	4
(18)	Schließzylinder	4	(18)	Lock cylinder	4	(18)	Barillet	4	(18)	Cilindretto di serratura	4
(19)	Schlüssel	2	(19)	Key	2	(19)	Clé	2	(19)	Chiave	2
(20)	Abdeckprofil	2	(20)	Cover section	2	(20)	Profilé de recouvrement	2	(20)	Profilato di copertura	2
(21)	Drehmomentschl.	1	(21)	Torque wrench	1	(21)	Clé dynamométrique	1	(21)	Chiave dinamometrica	1
(22)	Schutzfolie	4	(22)	Protective foil	4	(22)	Film protecteur	4	(22)	Pellicola protettiva	4
(23)	Montageanleitung	1	(23)	Fitting instruction	1	(23)	Notice de montage	1	(23)	Istruzioni di montaggio	1

S
Stycklista:

Pos.	Benämning	Antal
(1)	Profilrör, fram	1
(2)	Profilrör, bak	1
(3)	Stödfot	4
(4)	Skruv M 6	8
(5)	Låshållare	4
(6)	Stödprofil VF	1
(7)	Stödprofil VB	1
(8)	Stödprofil HF	1
(9)	Stödprofil HB	1
(10)	Inklädning	4
(11)	Kåpa	4
(12)	Spännbleck VF	1
(13)	Spännbleck VB	1
(14)	Spännbleck HF	1
(15)	Spännbleck HB	1
(16)	Spännskruv M8	4
(17)	Fyrkantsskruv	4
(18)	Låscylinder	4
(19)	Nyckel	2
(20)	Täckprofil	2
(21)	Momentnyckel	1
(22)	Skyddsfolie	4
(23)	Monteringsanvisning	1

NL
Stuklijst:

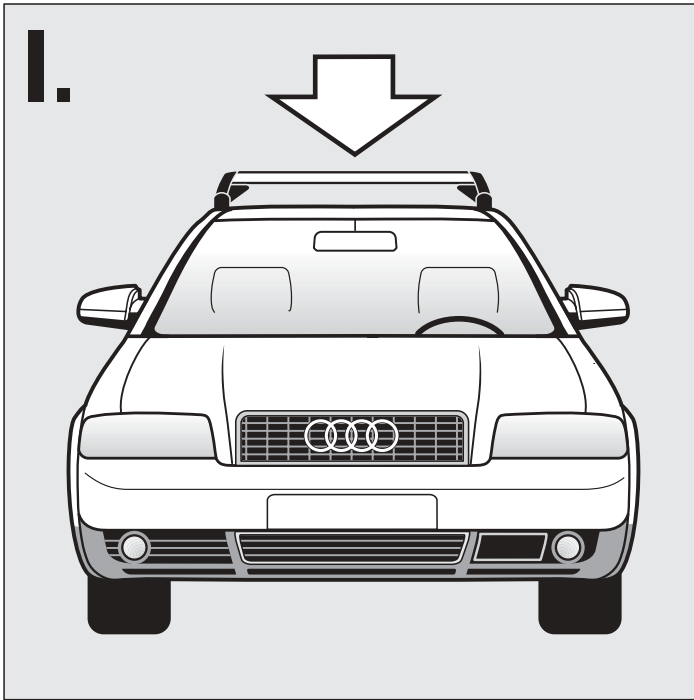
Pos.	Benaming	Aantal
(1)	Profielbuis voor	1
(2)	Profielbuis achter	1
(3)	Steunvoet	4
(4)	Bout M 6	8
(5)	Slothouder	4
(6)	Steunprofiel LV	1
(7)	Steunprofiel LA	1
(8)	Steunprofiel RV	1
(9)	Steunprofiel RA	1
(10)	Bekleding	4
(11)	Kap	4
(12)	Spanklem LV	1
(13)	Spanklem LA	1
(14)	Spanklem RV	1
(15)	Spanklem RA	1
(16)	Spanbout M8	4
(17)	Vierkante ring	4
(18)	Slotcilinder	4
(19)	Sleutel	2
(20)	Afdekprofiel	2
(21)	Momentsleutel	1
(22)	Beschermfolie	4
(23)	Montageaanwijzingen	1

E
Lista di piezas:

Pièce	Denominación	Cantidad
(1)	Tubo perfilado, del.	1
(2)	Tubo perfilado, tras.	1
(3)	Pie de apoyo	4
(4)	Tornillo M6	8
(5)	Portacerradura	4
(6)	Perfil de apoyo izq., del.	1
(7)	Perfil de apoyo izq., tras.	1
(8)	Perfil de apoyo der., del.	1
(9)	Perfil de apoyo der., tras.	1
(10)	Revestimiento	4
(11)	Tapa	4
(12)	Pinza de sujeción izq., del.	1
(13)	Pinza de sujeción izq., tras.	1
(14)	Pinza de sujeción der., del.	1
(15)	Pinza de sujeción der., tras.	1
(16)	Tornillo tensor M8	4
(17)	Arandela cuadrada	4
(18)	Cilindro de cierre	4
(19)	Llave	2
(20)	Perfil de cubierta	2
(21)	dinamométrica	1
(22)	Lámina de protección	4
(23)	Instrucciones de montaje	1

CZ
Kusovník:

Pol.	Označení	ks
(1)	Přofilová trubka přední	1
(2)	Profilová trubka zadní	1
(3)	Podpěra	4
(4)	Šroub M 6	8
(5)	Držák zámku	4
(6)	Opěrný profil vlevo vpředu	1
(7)	Opěrný profil vlevo vzadu	1
(8)	Opěrný profil vpravo vpředu	1
(9)	Opěrný profil vpravo vzadu	1
(10)	Obložení	4
(11)	Krycí čepička	4
(12)	Upínací svorka vlevo vpředu	1
(13)	Upínací svorka vlevo vzadu	1
(14)	Upínací svorka vpravo vpředu	1
(15)	Upínací svorka vpravo vzadu	1
(16)	Upínací šroub M8	4
(17)	Čtyřhranná podložka	4
(18)	Uzavírací válec	4
(19)	Klíč	2
(20)	Krycí profil	2
(21)	Momentový klíč	1
(22)	Ochranná fólie	4
(23)	Montážní návod	1



D

**Montage der
Grundträger**

GB

**Mounting the
roof bars**

F

**Montage des
traverses de base**

I

**Montaggio dei
supporti de base**

S

**Montering av
grundsats**

NL

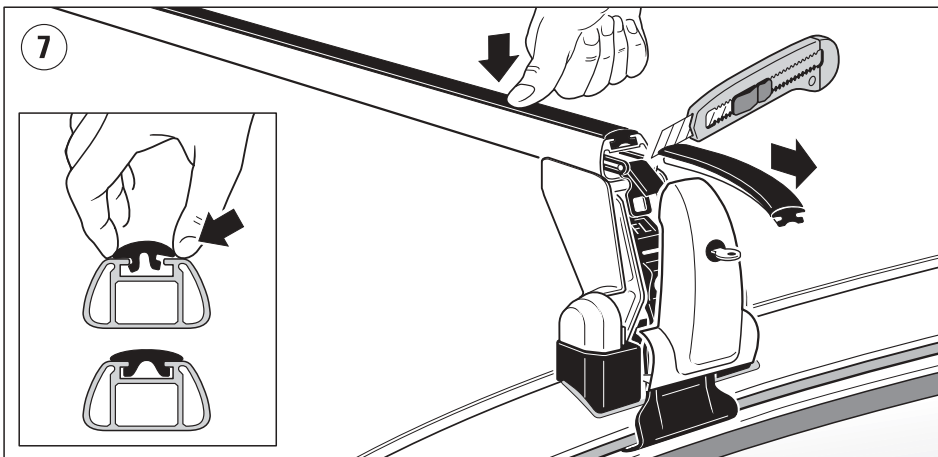
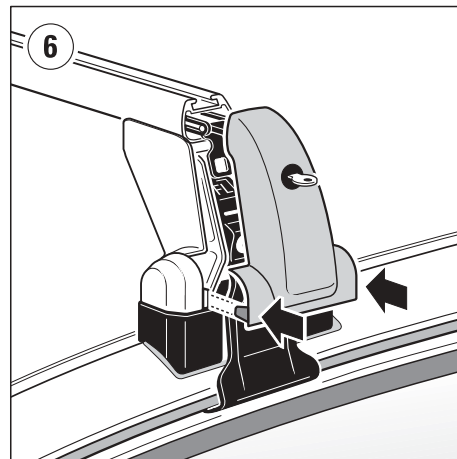
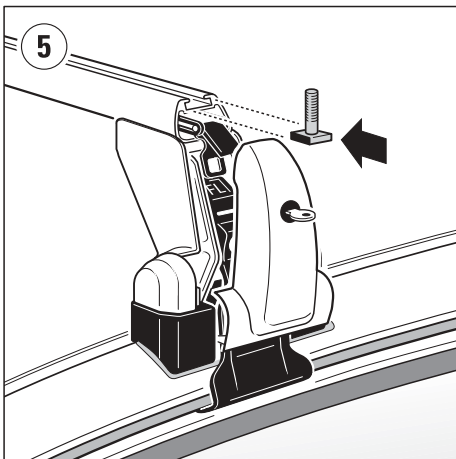
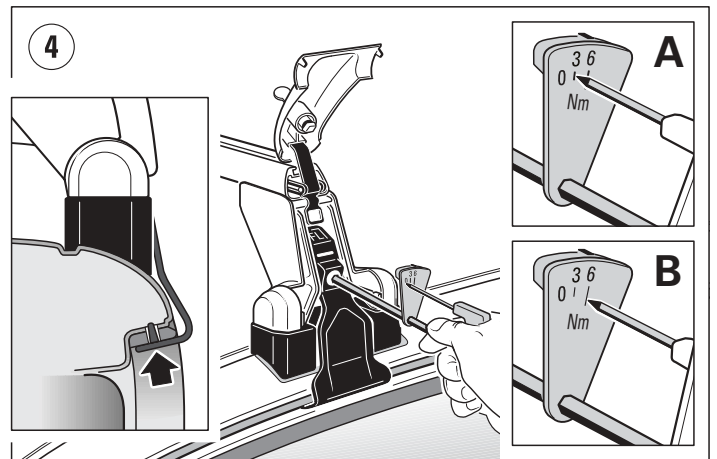
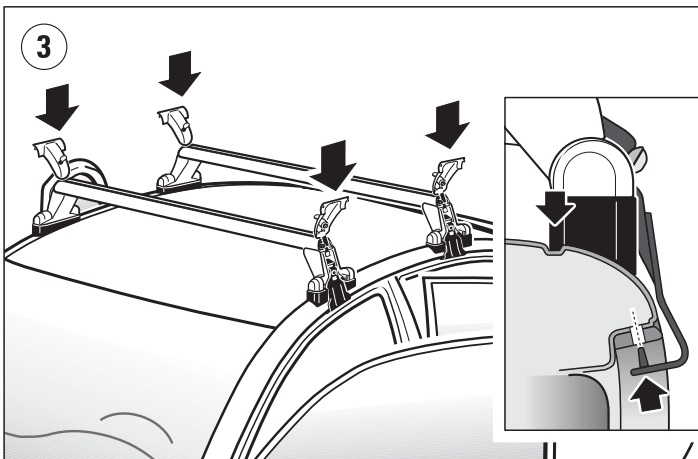
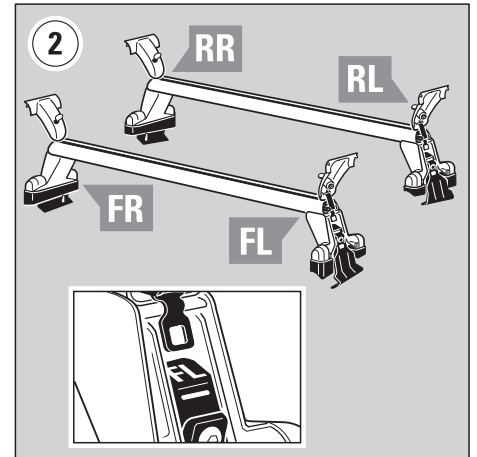
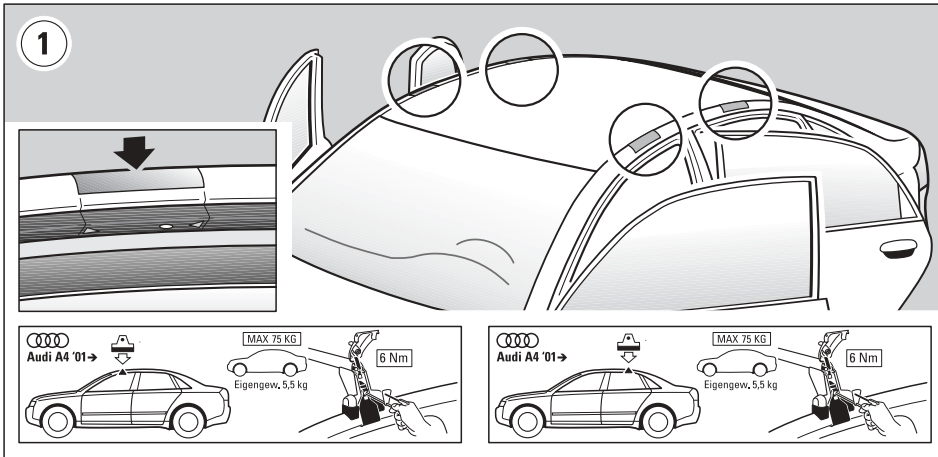
**Montage van de
basisimperiaals**

E

**Montaje de las
bacas**

CZ

Montáž na střechnu



Montage auf dem Dach

Fahrzeugdach in den Bereichen der Trägerbefestigungen reinigen. Diese Bereiche sind bei geöffneter Tür an den fahrzeugseitigen Befestigungslöchern im Dachrahmen zu lokalisieren. Schutzfolie 22 im Bereich der Stützfüße auf das Fahrzeugdach aufkleben.

Achtung:
Die Grundträger dürfen nur an diesen Punkten befestigt werden.

Bild 1
Die beiden Grundträger sind an der Unterseite des Profilrohres für vorne und hinten gekennzeichnet.

Achtung:
Diese Kennzeichnungen sind beim Aufsetzen der Träger auf das Fahrzeugdach unbedingt zu beachten.

Bild 2
Vor der Montage sollten die Spannkammern (12 - 15) und die Abstützprofile (6 - 9) überprüft werden, ob diese an der richtigen Seite und am richtigen Grundträger angebracht sind. Dazu sind die Abdeckkappen (11) mit dem Schlüssel zu öffnen und hochzuklappen.

Kennzeichnung:
FR = vorne rechts (blau)
FL = vorne links (grün)
RR = hinten rechts (schwarz)
RL = hinten links (rot)

Bild 3
Grundträger im Bereich der Befestigungspunkte auf das Dach aufsetzen. Den Dorn der jeweiligen Spannkammer in die fahrzeugseitigen Befestigungslöcher einsetzen und die Spannschraube (16) leicht anziehen (Abstützprofile gleiten beim Anziehen in Position!). Die Spannkammer während des Anziehens an den Türrahmen andrücken.

Den Grundträger in drei Schritten anziehen:

Schritt I
Bild 4
Spannkammern (12 - 15) leicht anziehen bis der Dachträger fixiert ist.

Schritt II
Bild 4a
Nacheinander die Spannschrauben (16) mit 3 Nm anziehen (Drehmomentschlüssel 21).

Schritt III
Bild 4b
Nacheinander die Spannschrauben (16) mit 6 Nm anziehen und kontrollieren, ob die Abstützprofile genau in dem Dachfals positioniert sind. (Drehmomentschlüssel 21).

ACHTUNG:
Es ist wichtig, daß der Grundträger während des Anziehens auf dem Dach in Position gleitet.

Die Spannkammern an den Dachrahmen während des Anziehens andrücken und kontrollieren, daß diese genau in die Kontur des Dachrahmens rutschen.

Bild 5
Zum Montieren von Aufbauteilen die Abdeckkappe abschnellen und z.B. Nutensteine, Skihalter, usw. in die vorhandene T-Nut einführen.

Bild 6
Nach Montage von Aufbauteilen die Abdeckkappen schließen und mit Schlüssel sperren.

Bild 7
Bei Nichtbenutzung von Aufbauteilen die T-Nut mit dem Abdeckprofil (20) verschließen, dazu die Abdeckprofile auf Länge der Grundträger anpassen.

Fitting onto the roof

Clean car roof in area of roof bar securing points. These areas can be identified when door is open by the securing holes in the vehicle roof frame. Adhere protective sheet 22 onto roof in contact area of supporting feet.

Attention:
Roof bars may only be secured at these points.

Fig. 1
The two roof bars are marked for front and rear on underside of tubular section.

Attention:
These markings must be observed when mounting roof bars on vehicle roof.

Fig. 2
Before fitting roof bars, check that tensioning clamps (12 - 15) and support sections (6 - 9) are fitted on correct side and onto correct roof bar. Open covering caps (11) using key and fold up for this purpose.

Markings:
FR = front right (blue)
FL = front left (green)
RR = rear right (black)
RL = rear left (red)

Fig. 3
Position roof bars on roof in area of securing points. Insert mandrel of corresponding tensioning clamp in securing holes of vehicle and slightly tighten tensioning bolt (16) (support sections slide into position when tightening). Press tensioning clamp against door frame during tightening.

Tighten roof bars in three stages:

Stage I
Fig. 4
Slightly tighten tensioning clamps (12 - 15) until roof bar is fixed in position.

Stage II
Fig. 4a
Tighten tensioning bolts (16) one after the other to 3 Nm (torque wrench 21).

Stage III
Fig. 4b
Tighten tensioning bolts (16) one after the other to 6 Nm and check that support sections are positioned exactly in roof bead. (torque wrench 21).

ATTENTION:
It is important that roof bar slides into position on roof during tightening.

Press tensioning clamps against roof frame during tightening and ensure that they slip correctly into contour of roof frame.

Fig. 5
To mount attachments, swivel cover caps down and insert sliding blocks, ski holders, etc. into T-slot provided.

Fig. 6
After fitting attachments, close cover caps and lock with key.

Fig. 7
When attachments are not in use, close off T-slot with cover trim (20), adjusting cover trim to length of roof bars.

F

Montage sur le toit

Nettoyer le toit du véhicule aux emplacements de fixation des porteurs.

Ces endroits sont localisables lorsque la portière est ouverte, aux trous de fixation dans le cadre du toit du véhicule.

Coller le film protecteur 22 au niveau de la zone d'appui des béquilles sur le toit du véhicule.

Attention:
Les porteurs doivent être fixés uniquement à ces endroits.

Figure 1

Les deux porteurs sont munis, au bas du profilé, d'un repère indiquant l'avant et l'arrière.

Attention :
Ces repères doivent impérativement être pris en compte lors de la mise en place des porteurs sur le toit du véhicule.

Figure 2

Contrôler, avant le montage, les pinces de serrage (12 à 15) et les profilés d'appui (6 à 9), afin de s'assurer qu'ils sont du bon côté et qu'ils sont fixés au bon porteur. A cet effet, ouvrir les capuchons (11) à l'aide de la clé et les relever.

Repérage :

FR = avant à droite (bleu)
FL = avant à gauche (vert)
RR = arrière à droite (noir)
RL = arrière à gauche (rouge)

Figure 3

Placer le porteur sur le toit au niveau des points de fixation. Introduire la tige de chaque pince de serrage dans les trous de fixation du véhicule et serrer légèrement la vis de serrage (16) (les profilés d'appui glissent en position pendant le serrage!). Presser la pince de serrage contre le cadre de la portière pendant le serrage.

Serrer le porteur en trois phases :

Phase I

Figure 4

Serrer légèrement les pinces de serrage (12 à 15), jusqu'à ce que le porteur soit fixé.

Phase II

Figure 4a

A l'aide de la clé dynamométrique (21), serrer l'une après l'autre les vis (16), à 3 Nm.

Phase III

Figure 4b

A l'aide de la clé dynamométrique (21), serrer l'une après l'autre les vis (16) à 6 Nm et vérifier si les profilés d'appui sont parfaitement positionnés dans le pli de toit.

ATTENTION :

Il est important que le porteur glisse en position sur le toit pendant le serrage.

Presser les pinces de serrage contre le cadre du toit pendant le serrage et s'assurer qu'elles coulissent parfaitement dans le contour du cadre du toit.

Figure 5

Pour le montage des équipements complémentaires, abaisser le capuchon et engager dans la rainure en T les coulisseaux, porte-skis etc.

Figure 6

Après avoir monté ces équipements, fermer les capuchons et les verrouiller avec la clé.

Figure 7

Si l'on n'utilise pas d'équipements complémentaires, obturer la rainure en T à l'aide du profilé de recouvrement (20), en adaptant les profilés à la longueur des porteurs.

I

Montaggio sul tetto

Pulire il tetto del veicolo nelle zone di fissaggio della traversa di base. Queste zone sono visibili, a portiere aperte, in corrispondenza dei fori di fissaggio laterali nel telaio del tetto. Applicare la pellicola protettiva 22 nella zona di contatto dei piedi di appoggio sul tetto del veicolo.

Attenzione:

Le traverse di base devono essere fissate esclusivamente in questi punti.

Figure 1

Le due traverse di base presentano sul lato inferiore del profilato i contrassegni anteriore e posteriore.

Attenzione:

Prestare assolutamente attenzione a questi contrassegni durante il posizionamento delle traverse sul tetto del veicolo.

Figure 2

Prima del montaggio controllare che i fermagli tensionatori (12-15) e i profili di supporto (6-9) siano stati posizionati dal lato corretto e sulla traversa giusta.

A tal fine aprire con la chiave i coperchietti di chiusura (11) e ribaltarli verso l'alto.

Marcatura:

FR = anteriore lato destro (blu)
FL = anteriore lato sinistro (verde)
RR = posteriore lato destro (nero)
RL = posteriore lato sinistro (rosso)

Figure 3

Posizionare la traversa di base sul tetto in corrispondenza dei punti di fissaggio. Inserire la spina dei relativi fermagli tensionatori nei fori di fissaggio del veicolo e stringere leggermente il tirante (16) (i profili di supporto si portano in posizione durante il tensionamento!). Durante il tensionamento premere contro il telaio della portiera il fermaglio tensionatore.

Stringere la traversa di base in tre passi:

Passo I

Figure 4

Stringere leggermente i fermagli tensionatori (12-15) finché il supporto è fissato.

Punto II

Figure 4a

Serrare in successione le viti (16) con 3 Nm.
(chiave dinamometrica - 21).

Punto III

Figure 4b

Serrare in successione le viti (16) con 6 Nm e controllare che i profili di supporto siano posizionati correttamente nell'incavo del tetto. (chiave dinamometrica -21).

ATTENZIONE:

E' importante che durante la fase di fissaggio sul tetto il supporto scivoli in posizione.

Durante la fase di fissaggio premere i fermagli tensionatori contro il telaio del tetto e controllare che essi scivolino esattamente nel suo profilo.

Figure 5

Per montare gli accessori aprire la copertura e introdurre nell'incavo a T p.es. tasselli scorrevoli, portasci, etc.

Figure 6

Dopo il montaggio degli accessori richiudere la copertura e serrarla con la chiave.

Figure 7

Se non vengono montati accessori, coprire la scanalatura a T con il profilato (20). Adattare quindi i profilati di chiusura alla lunghezza della traversa di base.

S

Montering på taket

Rengör taket vid lasthållarinfästningarna.

Dessa områden skall lokaliseras med öppen dörr på infästningshål en i bilens takram.

Applicera skyddsfolien 22 där stödprofilen ligger an mot biltaket.

Observera:

Lasthållarna får endast fästas i dessa punkter.

Bild 1

De båda lasthållarna är markerade på profilrörets undersida för fram och bak.

Observera:

Dessa markeringar måste ovillkorligen beaktas vid påsättning på biltaket.

Bild 2

Kontrollera före monteringen att spännklamrar (12 - 15) och stödprofiler (6 - 9) sitter på rätt sida och rätt lasthållare. Ta av kåporna (11) med nyckeln och fäll upp.

Märkning:

FR = höger fram (blå)
FL = vänster fram (grön)
RR = höger bak (svart)
RL = vänster bak (röd)

Bild 3

Sätt lasthållaren på taket i närheten av infästningspunkterna. Sätt in dornen för var enskild spännklammer i bilens infästningshål och dra åt spännskruven (16) lätt (stödprofiler glider i position vid åtdragning!). Under åtdragningen skall spännklamrarna tryckas mot dörrarna.

Dra åt lasthållaren i tre steg:

Steg I

Bild 4

Dra åt spännklamrar (12 - 15) lätt tills lasthållaren sitter fast ordentligt.

Steg II

Bild 4a

Dra sedan åt skruvarna (16) efter varandra med 3 Nm (momentnyckel 21).

Steg III

Bild 4b

Dra åt skruvarna (16) efter varandra med 6 Nm och kontrollera att stödprofilerna är positionerade precis i takfalsen (momentnyckel 21).

OBSERVERA:

Under åtdragningen är det viktigt att lasthållaren glider i position på taket .

Tryck spännklamrarna på takramen under utdragningen och kontrollera att dessa glider in exakt i takramens kontur.

Bild 5

För montering av påmonteringsdelar, sväng undan kåpan och för in t.ex. spårkilar, skidhållare o.s.v. i det befintliga T-spåret.

Bild 6

Efter montering av påmonteringsdelar, stäng kåporna och spärra med nyckel.

Bild 7

Om påmonteringsdelar inte används, tillslut T-spåret med täckprofil (20), anpassa därvid täckprofil till lasthållarens längd.

NL

Montage op het dak

Reinig het dak van de wagen op de punten waar de dragers worden bevestigd.

Deze bereiken moeten bij geopende deur aan de bevestigingsgaten op het voertuig in de dakrand gelokaliseerd worden.

Beschermfolie 22 bij het steunprofiel aan het dak van het voertuig aanbrengen.

Opgelet:

De basisdragers mogen alleen op deze punten bevestigd worden.

Afb. 1

Bij beide allesdragers is aan de onderzijde van de profielbuis de voor- en achterzijde gemerkt.

Attentie:

Houd deze merktekens bij het plaatsen van de dragers op het dak beslist aan.

Afb. 2

Voor de montage moet worden gecontroleerd of de spanklemmen (12 - 15) en de steunprofielen (6 - 9) aan de juiste zijde en op de juiste basisdrager zijn aangebracht. Open daarvoor de kappen (11) met de sleutel en klap ze op.

Codering:

FR = rechtsvoor (blauw)
FL = linksvoor (groen)
RR = rechtsachter (zwart)
RL = linksachter (rood)

Afb. 3

Basisdragers bij de bevestigingspunten op het dak zetten. De doren van de betreffende spanklem in de bevestigingsgaten op het voertuig zetten en de spanschroef (16) licht aantrekken (steunprofielen glijden bij het aantrekken in positie!).

De spanklemmen tijdens het aantrekken tegen het deurframe aandrukken.

Zet de basisdragers in drie stappen vast:

Stap I:

Afb. 4

Zet de spanklemmen (12 - 15) voorzichtig vast tot de dakdrager vast zit.

Stap II:

Afb. 4a

Draai na elkaar de spanschroeven (16) met 3 Nm vast. (momentsleutel 21).

Stap III:

Afb. 4b

Draai achter elkaar de spanschroeven (16) met 6 Nm vast en controleer of de steunprofielen nauwkeurig in de dakfelsrand zijn geplaatst (momentsleutel 21).

OPGELET:

Het is van belang dat de basisdrager tijdens het vastdraaien van de bouten niet over het dak glijdt.

Druk de spanklemmen op het dakframe tijdens het aantrekken vast en controleer of ze correct in de lijnen van het dakframe glijden.

Afb. 5

Klap de kap weg als u verdere opbouw delen in de T-groef wilt monteren zoals b.v. tapeinden, skidragers, etc.

Afb. 6

Sluit na het monteren van opbouw delen de kappen en vergrendel ze met de sleutel.

Afb. 7

Sluit de T-groef af met het afdekprofiel (20) als er geen opbouw delen worden gemonteerd. Maak de afdekprofielen op maat voor de basisdragers.

E

Montaje sobre el techo

Limpier las zonas del techo en las que se fije el portacargas. Estas zonas se han de localizar con la puerta abierta, en los orificios de fijación del vehículo en el marco del techo. Pegar la lámina de protección 22 en la zona de los perfiles de apoyo en el techo del vehículo.

Atención:
Los portacargas básicos sólo se deberán fijar en las zonas marcadas al efecto.

Fig. 1
Los dos portacargas básicos van marcados en el lado inferior del tubo perfilado: uno para delante, y otro para detrás.

¡Atención!
Al colocar los portacargas sobre el techo hay que observar indefectiblemente dichas marcas.

Fig. 2
Antes del montaje habrá que comprobar si las grapas de sujeción (12 - 15) y los perfiles de apoyo (6 - 9) están en el lado correcto y en el portacargas básico correcto. Para ello hay que abrir con la llave las tapas coberteras (11), y levantarlas.
Distintivo:
FR = delante, der. (azul)
FL = delante, izq. (verde)
RR = detrás, der. (negro)
RL = detrás, izq. (rojo)

Fig. 3
Colocar el portacargas básico sobre el techo en la zona de los puntos de fijación. Poner el mandril de la grapa de sujeción respectiva en los orificios de fijación del vehículo y apretar ligeramente el tornillo (16) (los perfiles de apoyo se deslizan a la posición al apretar). Mientras se efectúa el apriete oprimir la grapa de sujeción contra el marco de la puerta.

Apretar el portacargas básico en tres fases:

Fase I
Fig. 4
Apretar ligeramente las grapas de sujeción (12 - 15) hasta fijar el portaequipajes de techo.

Fase II
Fig. 4a
Apretar los tornillos (16), uno tras otro, aplicando 3 Nm (Llave dinamométrica 21).

Fase III
Fig. 4b
Apretar los tornillos tensores (16), uno tras otro, aplicando ahora 6 Nm y controlar si los perfiles de apoyo están posicionados exactamente en el rebaje del techo. (Llave dinamométrica 21).

¡ATENCIÓN!
Es muy importante que, mientras se está apretando, el portacargas no se deslice sobre el techo.

Empujar las grapas de sujeción contra el marco del techo durante el apriete y controlar que éstas resbalen exactamente por el contorno del marco del techo.

Fig. 5
Para montar elementos accesorios hay que abrir la tapa cobertera y, p. ej., introducir tuercas correderas, sujetaesquíes, etc. en la ranura en T existente.

Fig. 6
Después del montaje de dichos elementos accesorios, cerrar las tapas coberteras y bloquearlas con llave.

Fig. 7
Si no se utilizan elementos accesorios, cubrir entonces con el perfil de cubierta (20) la ranura en T, ajustando tales perfiles a lo largo de los portacargas básicos.

CZ

Montáž na střechu

Vyčistěte střechu v oblastech přiúpevnění nosičů. Tyto oblasti je třeba lokalizovat při otevřených dveřích na upevňovacích otvorech ve střešním rámu. Ochrannou fólii (22) umístěte v oblasti opěrných noh na střeše vozidla.

Pozor:
Základní nosiče smějí být přiúpevněny pouze v těchto bodech.

Obr. 1
Pozor:
Oba základní nosiče jsou označeny na spodní straně profilové trubky pro umístění vpředu a vzadu.

Pozor:
Tato označení se musí bezpodmínečně brát v úvahu při nasazování nosičů na střechu vozidla.

Obr. 2
Před montáží by se mělo zkontrolovat, zda jsou upínací svorky (12 - 15) a opěrné profily (6 - 9) umístěny na správné straně a správných základních nosičích. Za tím účelem otevřete nahoru klíčem krycí čepičky (11).

Označení:
FR=vpředu vpravo (modrá)
FL=vpředu vlevo (zelená)
RR=vzadu vpravo (černá)
RL=vzadu vlevo (červená)

Obr. 3
Základní nosič nasadte na střechu v oblasti upevňovacích bodů. Trn příslušné upínací svorky vložte do upevňovacích otvorů ve vozidle a napínací šroub (16) mírně utáhněte (opěrné profily sklouznou při utažení do polohy!). Upínací svorky během utahování přitiskněte k rámu dveří.

Základní nosič dotáhněte ve třech krocích:

Krok I
Obr. 4
Lehce utáhněte upínací svorky (12 - 15) tak, až je střešní nosník zafixován.

Krok II
Obr. 4a
Postupně utáhněte šrouby (16) momentem 3 Nm. (momentový klíč 21)

Krok III
Obr. 4b
Postupně utáhněte šrouby (16) momentem 6 Nm a zkontrolujte, zda jsou opěrné profily na střeše umístěny přesně. (momentový klíč 21).

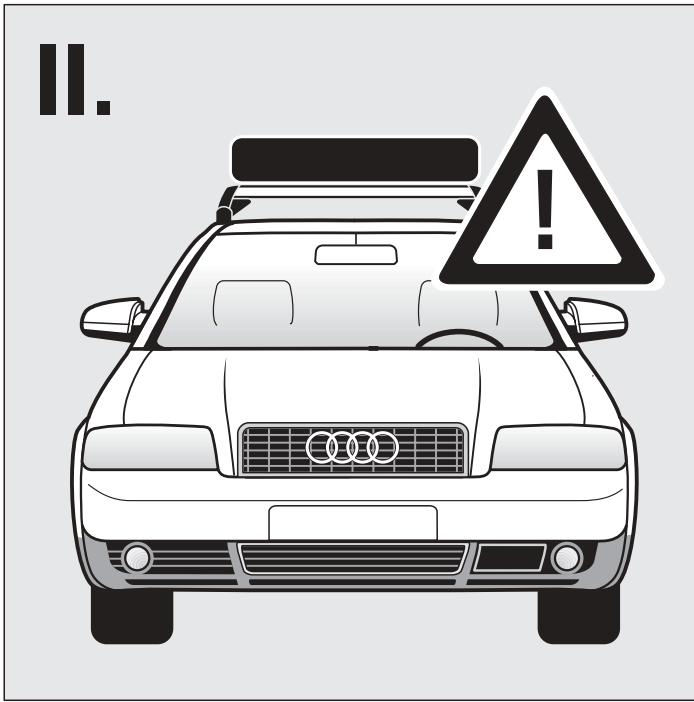
POZOR:
Je důležité, aby základní nosič během utahování na střeše klouzal v dané poloze.

Upínací svorky přitiskněte během přitážení na střešní rám a zkontrolujte, že vklouzly přesně do obrysu střešního rámu.

Obr. 5
Pro montáž montážních částí odkývněte krycí čepičku a případně zaveďte do existující drážky T posuvné elementy, držáky na lyže apod.

Obr. 6
Po montáži montážních částí krycí čepičky uzavřete a zablokujte je klíčem.

Obr. 7
Při nepoužívání montážních částí uzavřete drážku T krycím profilem (20), přitom přizpůsobte krycí profily k délce základních nosníků.



D

**Zubehör und
Hinweise**

GB

**Accessories and
notes**

F

**Accessoires et
remarques**

I

**Accessori e
indicazione**

S

**Tillbehör och
anvisningar**

NL

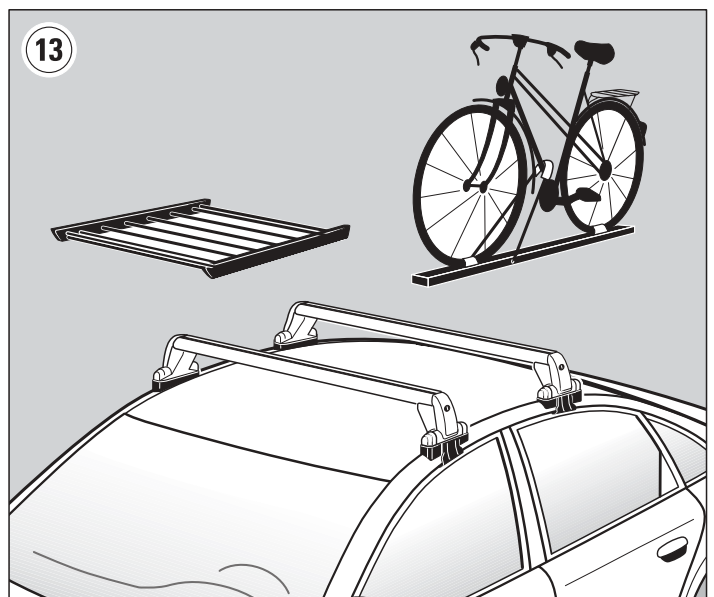
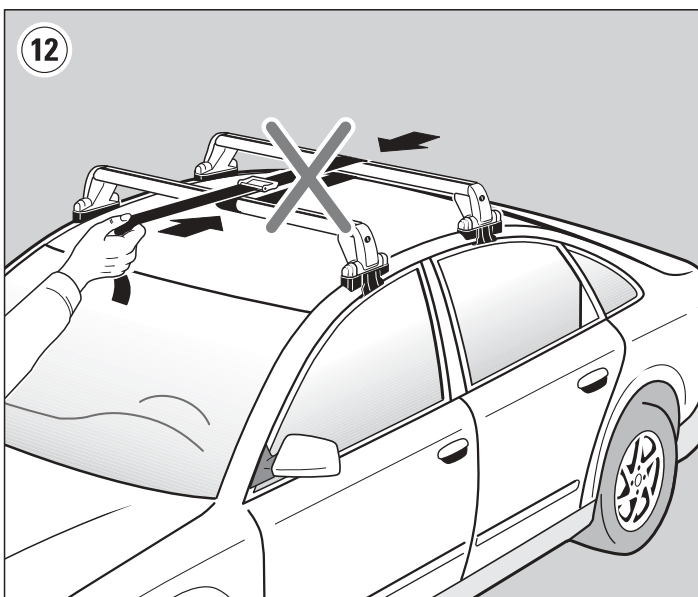
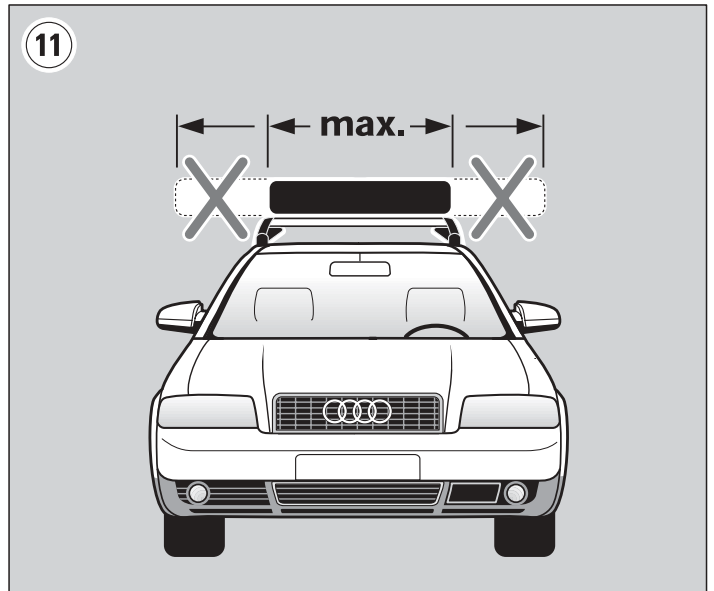
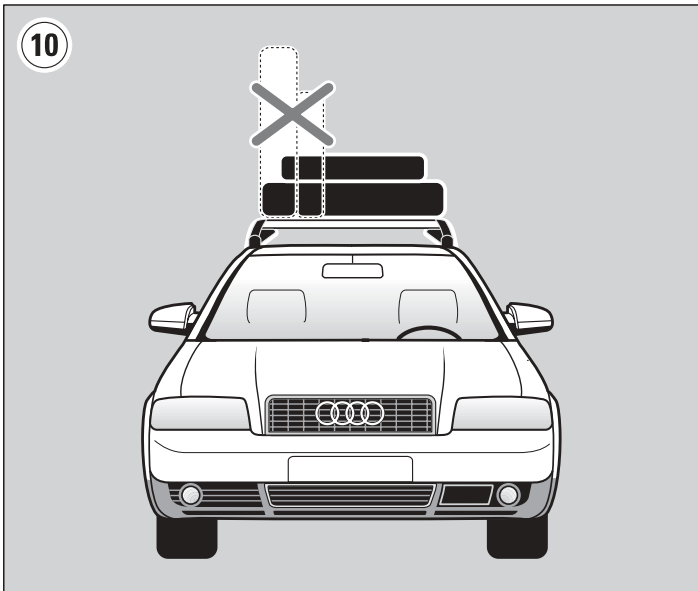
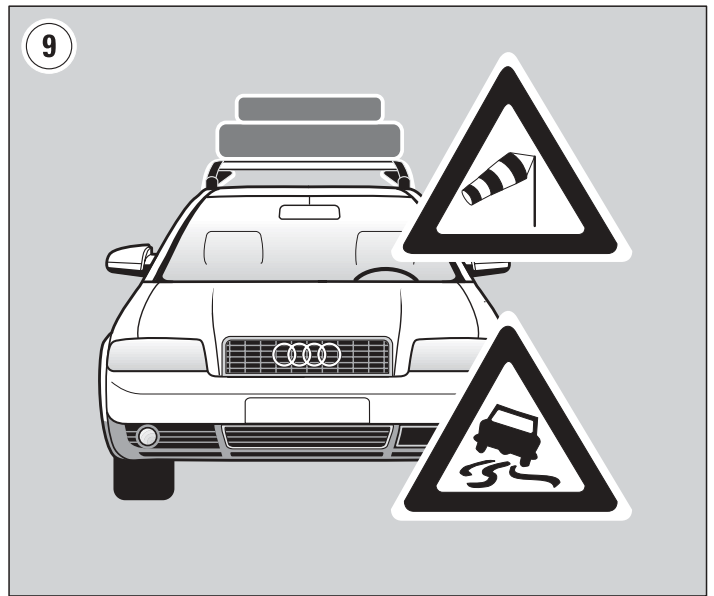
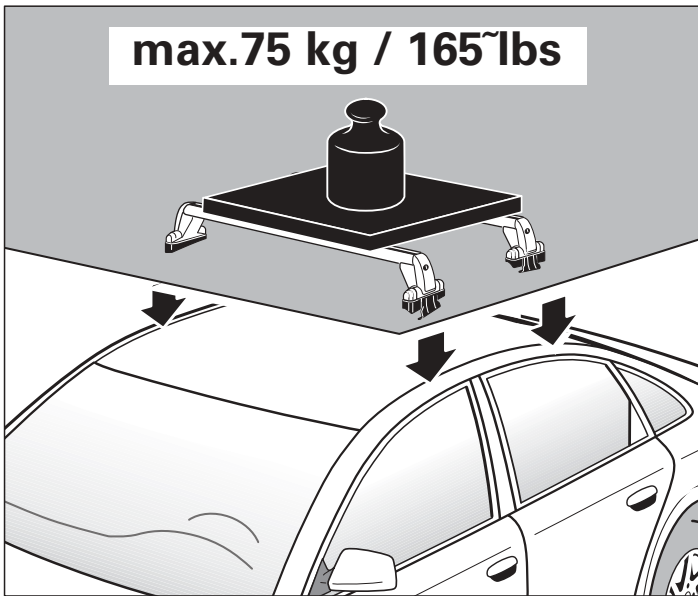
**Toebehoor en
aanwijzingen**

E

**Accesorios e
instrucciones**

CZ

**Příslušenství a
upozornění**



D

Sicherheitshinweise

Bild 8

Die zulässige Dachlast von 75 kg darf nicht überschritten werden. Die Dachlast setzt sich zusammen aus dem Eigengewicht der Grundträger, der Aufbauteile und der zu transportierenden Güter. Eigengewicht des Trägersatzes: 5,5 kg.

Reparatur oder Austausch von Teilen nur durch Ihren VW Audi Partner.

Es dürfen nur die bei Ihrem VW Audi Partner erhältlichen Ersatzteile verwendet und nur mit den Originalteilen verbunden werden.

Bei Nichtbeachtung gefährden Sie ihre Sicherheit.

Bild 9

Das Fahr- und Bremsverhalten sowie die Seitenwindempfindlichkeit des Fahrzeuges verändern sich. Dies sollte bei der Fahrweise beachtet werden. Im Interesse der Fahrsicherheit darf die Höchstgeschwindigkeit nicht ausgenutzt werden.

Bild 10

Dachlast auf dem Träger lastgerecht auflegen.

Bild 11

Maximale Breite des Trägers nicht überschreiten.

Bild 12

Träger nicht gegeneinander verspannen.

Bild 13

Aufbauteile erst nach Montage des Grundträgers auf dem Fahrzeugdach aufbauen.

Pflegehinweise

Der Träger sollte immer gereinigt und gepflegt werden, besonders im Winter sollten Sie Schmutz und Salz entfernen.

Tragen Sie hier die Schlüsselnummer Ihres Trägers ein, damit bei Verlust der Ersatz erleichtert wird:

FH _____

GB

Safety notes

Fig. 8

The permissible roof load of 75 kg must not be exceeded. The roof load consists of collective weight of roof bar set, attachments and goods being transported. Weight of roof bar set: 5.5 kg.

Parts should only be repaired or replaced by your VW Audi dealer.

Only use spare parts obtained from your VW Audi dealer and only in conjunction with original parts.

Non-compliance puts your safety at risk.

Fig. 9

The handling / braking characteristics and side-wind sensitivity of vehicle is altered. This is to be taken into consideration when driving. In the interests of safety, vehicle should not be driven at maximum speed.

Fig. 10

Load roof rack in an appropriate manner.

Fig. 11

Do not exceed maximum width of roof bars.

Fig. 12

Do not tension roof bars against each other.

Fig. 13

Do not mount attachments until roof bars are fitted to vehicle roof.

Care instructions

The roof bars must be kept clean and well maintained at all times, dirt and salt are to be removed particularly in winter.

Record your key number here to facilitate its replacement in event of loss:

FH _____

Achtung:
Verschraubungen und Befestigungen nach kurzer Fahrt kontrollieren, gegebenenfalls nachziehen und in entsprechenden Abständen erneut kontrollieren. Bei schlechter Wegstrecke muss eine Überprüfung der Verschraubungen in verkürzten Abständen erfolgen!

Attention:
Check fastenings and load security after driving for a short period, re-tighten as necessary and re-check at appropriate intervals. Fastenings must be checked more regularly on poor road surfaces!

F

Consignes de sécurité

Figure 8

Ne pas dépasser la charge autorisée de 75 kg.

La charge sur toit est la somme du poids propre des porteurs, des accessoires et des objets transportés. Poids propre du jeu de porteurs: 5,5 kg.

Pour toute réparation ou remplacement de pièces, adressez-vous uniquement à votre concessionnaire VW/Audi.

Utilisez uniquement les pièces de rechange distribuées par votre concessionnaire VW/Audi et montez-les uniquement avec les pièces d'origine.

En cas de non-respect de ces instructions, vous mettez votre sécurité en jeu.

Figure 9

La comportement routier et le freinage ainsi que la sensibilité au vent latéral du véhicule changent. Il faut en tenir compte en conduisant.

Dans l'intérêt de la sécurité, ne pas rouler à la vitesse maximale.

Figure 10

Répartir la charge sur les porteurs.

Figure 11

Ne pas dépasser la largeur maximale du porteur.

Figure 12

Ne pas exercer une tension contraire entre les porteurs.

Figure 13

Monter les accessoires uniquement après la pose des porteurs sur le toit.

I

Indicazioni di sicurezza

Fig. 8

Il carico sul tetto ammesso non deve superare i 75 kg.

Il carico sul tetto si compone dal peso proprio delle traverse di base, da quello degli accessori e dal carico da trasportare.

Peso proprio delle traverse di base del portapacchi: 5,5 kg

La riparazione o la sostituzione di parti può avvenire solo da parte del Vostro concessionario VW-Audi.

Devono essere usati solo pezzi di ricambio in vendita presso il Vostro concessionario VW-Audi e questi devono essere applicati solo a parti originali.

L'inosservanza può compromettere la Vostra sicurezza.

Consignes d'entretien

Nettoyer et entretenir régulièrement le porteur. En particulier en hiver, éliminer les salissures et le sel.

Inscrivez ici le numéro de la clé de votre porteur pour pouvoir obtenir une clé de rechange en cas de perte:

FH _____

Fig. 9

Va tenuto conto che con traversa di base montata cambiano il comportamento di guida e di frenata, nonché la sensibilità al vento trasversale. Per motivi di sicurezza conviene rinunciare a sfruttare la velocità massima.

Fig. 10

Distribuire in modo conveniente il carico sul tetto.

Fig. 11

La larghezza massima della traversa di base non va superata.

Fig. 12

Non tensionare l'una con l'altra le traverse di base.

Fig. 13

Il montaggio degli accessori va eseguito solo dopo aver montato la traversa di base.

Indicazioni per la cura

Le traverse di base devono essere pulite e curate periodicamente, provvedendo ad eliminare particolarmente d'inverno depositi di sale e di sporcizia.

Scrivete qui il numero di chiave della vostra traversa, in modo da facilitarne la sostituzione in caso di perdita.

FH _____

Attention:

Après un court trajet, vérifier les vissages et fixations, les resserrer le cas échéant et reconstrôler ensuite régulièrement. Si la route est mauvaise, vérifier plus fréquemment les vissages!

Attenzione:

Verificare dopo breve tempo gli elementi di fissaggio e se necessario serrarli. Ripetere regolarmente il controllo. In caso di carreggiata in cattivo stato il controllo degli elementi di fissaggio deve essere eseguito ad intervalli più brevi!

S

Säkerhetsanvisningar

Bild 8

Den tillåtna taklasten 75 kg får inte överskridas.

Taklasten är sammansatt av lastbågarna, tillbehör och godset som skall transporteras. Egenvikt hos lasthållarsats: 5,5 kg.

Bild 9

Bilens kör och bromsegenskaper liksom sidvinds känsligheten förändras. Körsättet måste ta hänsyn härtill. För trafiksäkerhetens skull bör högsta hastighet inte utnyttjas.

Bild 10

Lasten skall vara rätt fördelad på lasthållaren.

Bild 11

Överskrid inte lasthållarens maximala bredd.

Bild 12

Staga inte hållarna mot varandra.

Bild 13

Montera tillbehör först efter det grundhållaren monterats på biltaket.

Reparation eller utbyte av delar skall endast utföras av Er VW Audi Partner.

Endast de reservdelar som lagerhållas av Er VW Audi Partner får användas och endast tillsammans med originaldelarna.

Om detta inte iakttas, äventyrar Ni Er säkerhet.

Skötselansvisningar

Lasthållaren skall alltid hållas rengjord och i gott skick.

Särskilt viktigt är ta bort smuts och salt vintertid.

Skriv in nyckelnumret till Er lasthållare här, så att nyanskaffningen underlättas om nyckeln skulle tappas bort.

FH _____

NL

Veiligheidsaanzwijzingen

Afbeelding 8

De maximaal toegestane daklast van 75 kg mag niet worden overschreden. De daklast bestaat uit het eigen gewicht van de basissteunen, van de opbouwelementen en van de te transporteren goederen. Eigen gewicht van de imperiaalset: 5,5 kg.

Afbeelding 9

Het rij - en remgedrag alsmede de zijwindgevoeligheid van het voertuig worden veranderd.

Men dient hiermee rekening te houden bij het rijden. In het belang van de rijveiligheid dient men niet op topsnelheid te rijden.

Afbeelding 10

Daklast goed verdeeld op de imperiaal leggen.

Afbeelding 11

Maximale breedte van de imperiaal niet overschrijden.

Afbeelding 12

Dragers niet vervormen door contrasparring.

Afbeelding 13

Opbouwelementen pas na de montage van de basisdrager op het autodak bevestigen.

Reparatie of vervanging van onderdelen alleen door uw VW Audi-dealer.

Alleen bij uw VW Audi-dealer verkrijgbare onderdelen mogen worden gebruikt en alleen met de originele onderdelen worden verbonden.

Als dit niet in acht wordt genomen wordt uw veiligheid in gevaar gebracht.

Onderhoudsinstructies

De imperiaal moet steeds goed gereinigd en onderhouden worden, vooral in de winter dienen vuil en zout te worden verwijderd.

Vul hier het sleutelnummer van uw imperiaal in zodat vervanging in geval van verlies eenvoudiger is.

FH _____

OBS:

Kontrollera förskruvningar och fästen efter en kort körsträcka, efterdrag om så behövs och gör regelbundna kontroller med lämplig intervall. Vid dåligt väglag måste förskruvningarna kontrolleras med kortare tidsintervall!

Attentie:

Schroefverbindingen en bevestigingen na enkele kilometers controleren, eventueel aandraaien en in regelmatige intervallen opnieuw controleren. Bij slechte wegen moeten de schroefverbindingen vaker gecontroleerd worden!

E

Observaciones sobre la seguridad

Figura 8

No deberá sobrepasarse la carga sobre el techo admisible de 75 kg. La carga sobre el techo se compone del peso propio del portacargas básico, de las piezas accesorias y de los objetos a transportar. Peso propio del portacargas: 5,5 kg.

Figura 9

Al conducir el vehículo, tenga en cuenta que se modifican el comportamiento en la marcha y en el frenado, así como la sensibilidad del vehículo ante el viento lateral. Con miras a conservar la seguridad en la marcha, no conducir el vehículo a la velocidad máxima.

Figura 10

Colocar la carga correctamente sobre el portacargas.

Figura 11

No sobrepasar el ancho máximo del portacargas.

Figura 12

No deformar los portacargas apretándolos uno contra otro.

Figura 13

Las piezas accesorias sólo se colocarán sobre el techo del vehículo después de haber montado el portacargas básico.

Atención:

Tras un corto recorrido, examinar los tornillos y las piezas de fijación, apretándolos nuevamente si fuera necesario. Dicho control debe repetirse a intervalos prudenciales. Si el recorrido es sobre firme en malas condiciones se deberá llevar a cabo una verificación de las uniones atornilladas a intervalos más breves!

Reparación o canje de piezas sólo por parte de su concesionario VW Audi.

Sólo está permitido emplear las piezas de repuesto adquiribles en su concesionario VW Audi, uniéndolas únicamente con las piezas originales.

En caso de no observar lo anterior, está en peligro su seguridad.

Cuidados y mantenimiento r

Deberá observar que el portacargas siempre esté limpio y conservado, sobre todo en la temporada invernal, observar que esté limpio de suciedad y de sal.

Por favor inscriba el número clave de su portacargas para facilitar la restitución en caso de pérdida.

FH _____

CZ

Bezpečnostní upozornění

Obr. 8

Nesmí se překročit přípustná zátěž střechy 75 kg. Zátěž střechy se skládá z vlastní hmotnosti základních nosičů, montážních dílů a přepravovaného nákladu. Vlastní hmotnost nástavce nosníku: 5,5 kg.

Obr. 9

Chování při jízdě a chování při brzdění se, stejně jako citlivost na boční vítr, mění. Mělo by se na to dbát při způsobu jízdy a v zájmu bezpečnosti jízdy by se neměla využívat maximální rychlost.

Obr. 10

Střešní zátěž rozložte na nosiči tak, aby byla rovnoměrná.

Obr. 11

Nepřekročte maximální šířku nosiče

Obr. 12

Nosiče proti sobě nedeformujte nadměrným upnutím.

Obr. 13

Montážní díly montujte teprve po montáži základních nosičů na střechu.

Opravu nebo výměnu dílů smí provádět jen váš partner VW - Audi.

Mohou se používat pouze náhradní díly, které můžete získat u vašeho partnera VW - Audi a smí se spojovat jen s originálními díly.

Při nedbání na tato pravidla ohrožujete svou bezpečnost.

Poznámky pro údržbu

Nosič by měl vždy být vyčištěný a ošetřený, zvláště v zimě byste měli odstraňovat nečistotu a sůl.

Zaneste zde číslo klíče vašeho nosiče, aby se při ztrátě usnadnila jeho náhrada:

FH _____

POZOR!

Šroubová spojení a upevnění po krátké jízdě zkontrolujte, příp. je utáhněte a v příslušných intervalech je znovu zkontrolujte. Při špatné trase se musí přezkoušení šroubových spojení vykonat v kratších časových intervalech!